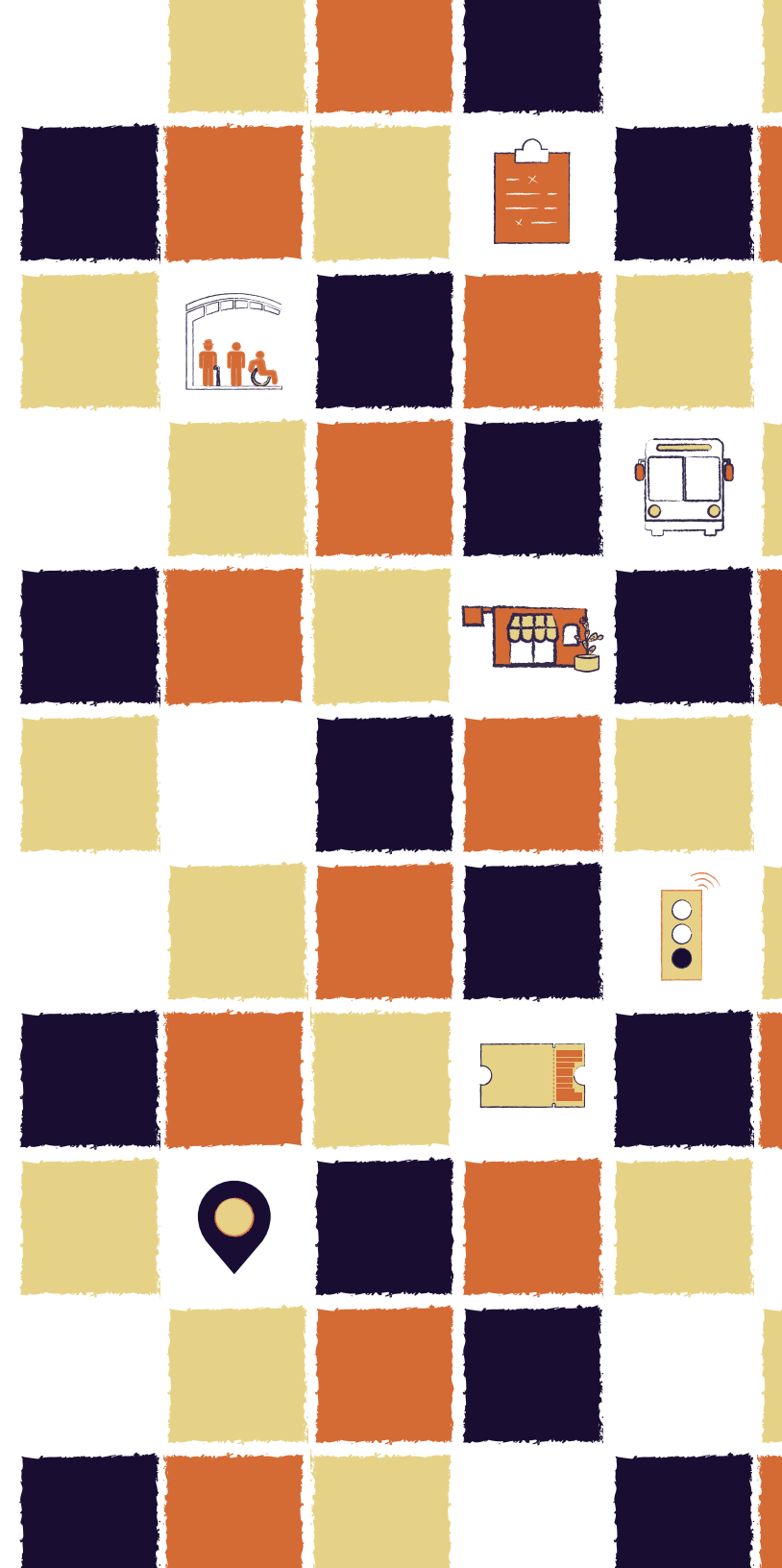




# Autobús de Transporte Rápido (BRT) de Tucson

## Segmento Norte

RESUMEN EJECUTIVO - FASE 1 DE PARTICIPACIÓN COMUNITARIA  
OCTUBRE - DICIEMBRE 2023



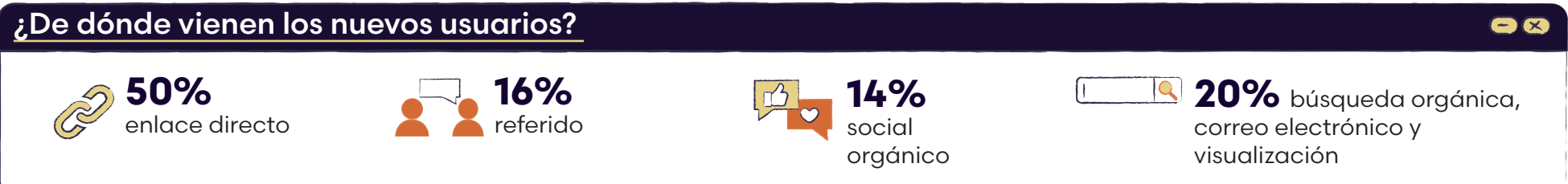
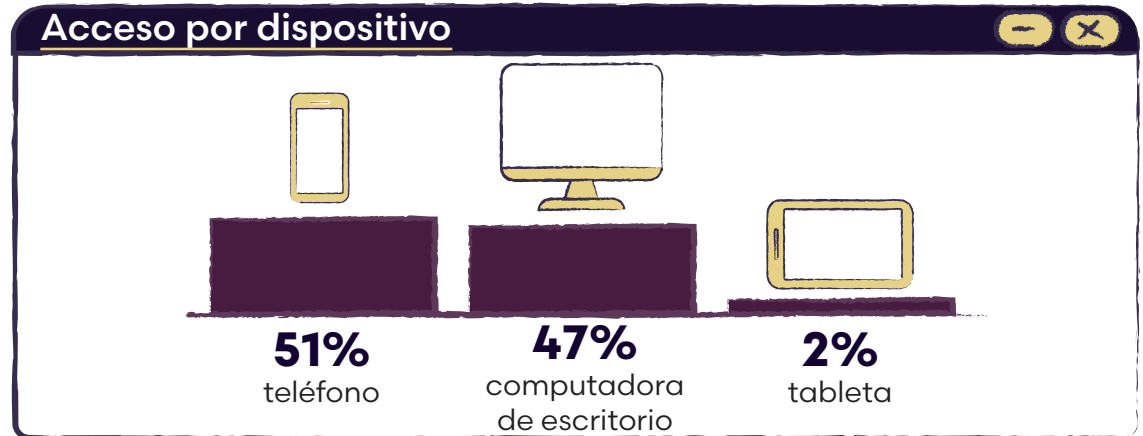
# INTRODUCCIÓN

## Conectando el Centro de Tránsito Tohono T'adai con el Centro de la Ciudad de Tucson

En el otoño de 2023, la Ciudad de Tucson inició la participación comunitaria para el Segmento Norte del Autobús de Transporte Rápido (BRT por sus siglas en inglés) de Tucson, un corredor de tránsito de 5 millas en el lado norte de la Ciudad de Tucson entre el Centro de Tránsito Tohono T'adai/Tucson Mall y el Centro de Tránsito Ronstadt. Estos esfuerzos se enfocaron en educar a la comunidad sobre el BRT de Tucson, a través de una serie de eventos comunitarios y en recolectar las preferencias de la comunidad sobre el corredor mediante una encuesta - llamada la Encuesta BRT de Tucson - y a través del sitio web [tucsonrapidtransit.com](http://tucsonrapidtransit.com). Estos esfuerzos también fueron guiados por la divulgación de Tucson Norte Sur, el estudio financiado por el gobierno federal que examina las políticas de uso de tierra y el potencial de reinversión para apoyar un sistema de tránsito de alta capacidad. Para comunicarnos mejor con nuestra comunidad, el equipo empleó métodos de divulgación impresos y digitales, además desarrolló todos los materiales (impresos y digitales) tanto en inglés como en español.

## Sitio web

Diseñada para crear una comunicación transparente, fomentar la colaboración comunitaria y construir conexiones, el sitio web proporciona materiales clave de educación del programa y recursos para que los miembros de la comunidad los consulten al darnos su opinión.





# Avisos

Para crear un proceso más inclusivo, se desarrollaron y distribuyeron avisos en inglés y español.



## Pósters

**52** pósters entregados a negocios

**540** pósters compartidos en autobuses

Pósters entregados en **2** centros de transporte público



## Letreros de jardín

**20** letreros de jardín colocados a lo largo de los corredores de la ruta



## Anuncios digitales

**5** anuncios digitales

**91,389** impresiones

**88** clics



## Correo electrónico directo

**2** series de correos electrónicos directos enviados a **18** partes interesadas clave



## Distribución de correo electrónico

**4** distribuciones de correos electrónicos enviados

**1,507** destinatarios de correo electrónico combinados

**96%** entregados



## Redes sociales

**12** publicaciones en Facebook

**7,662** cuentas alcanzadas

**12** publicaciones en Instagram

**2,504** cuentas alcanzadas



## Comunicado de prensa

**2** comunicados de prensa distribuidos a un total combinado de **20,695** destinatarios



## Boletines informativos

Compartido en **7** boletines comunitarios



## Tarjeta informativa

Se desarrolló y distribuyó **1** tarjeta informativa en eventos comunitarios y se entregaron

**400** tarjetas informativas durante el sondeo

# Eventos

## Reuniones comunitarias

Se llevaron a cabo **7** reuniones de asociaciones vecinales comunitarias, reuniones de comités, y foros de negocios, involucrando a un total de **140** miembros de la comunidad.

## Eventos comunitarios/ Mesas informativas

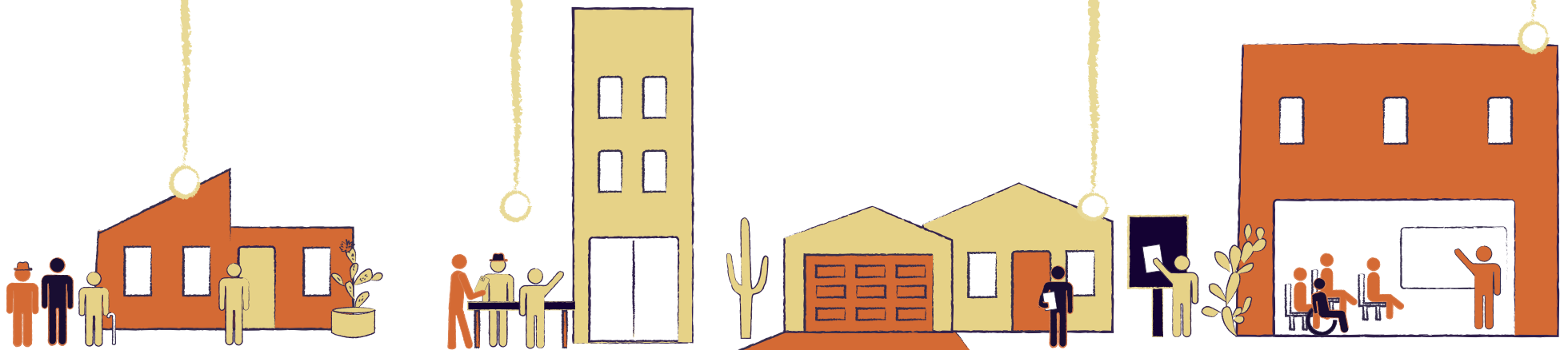
Se realizaron **7** eventos comunitarios/mesas informativas, en el que participaron **25-150** miembros de la comunidad por evento.

## Sondeos comunitarios/ Reuniones uno-a-unos

Los Conectores Comunitarios realizaron **3** reuniones uno-a-uno y **3** eventos de sondeo, conectando con más de **100** miembros de la comunidad.

## Reuniones públicas

Se realizaron **2** reuniones públicas presenciales y **1** reunión pública virtual, involucrando a **37** miembros de la comunidad en total.



# Resultados de la encuesta

Nosotros preguntamos y usted respondió. ¡Esto es lo que usted nos dijo!



**746**

respuestas de la encuesta

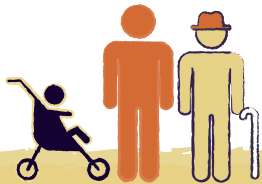
**78%** de los encuestados usan el transporte público



**52%** de los encuestados trabaja en los corredores o cerca de los corredores de la ruta



**45%** de los encuestados vive en los corredores o cerca de los corredores de la ruta



La mayoría de los encuestados tienen entre **25** y **34** años de edad y mayores de **65**.



**59%** de los encuestados son Blancos y el **19%** de los encuestados son de origen Hispano o Latino.



Se publicaron dos videos en el sitio web **[www.tucsonrapidtransit.com](http://www.tucsonrapidtransit.com)**.

Video en inglés: **193** vistas  
Video en español: **20** vistas

El **61%** de los encuestados eligieron Stone Ave. como su corredor preferido.

Un Sistema de Transporte con **velocidades más rápidas y mayor confiabilidad**, fueron los elementos más importante para los usuarios potenciales del BRT.

El **45%** de los encuestados prefieren que se usen carriles exclusivos para los autobuses del transporte público para todo el corredor.

Usted eligió su corredor preferido porque...

- Me lleva a lugares clave
- Provee una nueva opción de transporte/oportunidad de transporte
- Está cerca de mi casa/trabajo/escuela

Los tres puntos más importantes para la evaluación



Tiempo del viaje/operaciones del BRT



Instalaciones para bicicletas y peatones



Pasajeros

## Resultados del báner

En casi todos los eventos comunitarios se pusieron báners, tanto en inglés como en español, permitiendo que las personas seleccionaran su corredor preferido y se les dió la oportunidad de expresar los puntos o elementos que eran más importantes para ellos.



## Comentarios y preguntas adicionales





**En conclusión, la comunidad  
prefiere Stone Ave.**

